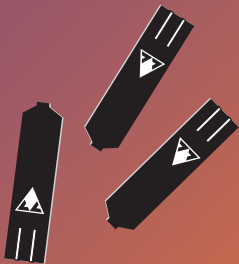


SensoLite Nova

Bloedglucosemeter



SensoLite Nova

gebruiksaanwijzing

IVD

Medisch hulpmiddel voor *in vitro*diagnostiek

CE 0197

INHOUD

BELANGRIJK - LEES DIT VOORDAT U HET APPARAAT IN GEBRUIK NEEMT	3
INLEIDING	4
PAKLIJST	5
UITLEG OVER DE SENSOLITE NOVA METER	5
BELANGRIJKE VOORZORGSMATREGELEN	6
VOOR GEBRUIKERS MET EEN METER DIE GEIJKT IS VOOR PLASMA-EQUIVALENTE WAARDEN	8
TECHNISCHE GEGEVENS	10
DE ONDERDELEN VAN DE SENSOLITE NOVA METER	11
DE TESTSTRIP	12
Inbrengen en gebruik van de teststrip	14
VOORDAT U GAAT METEN	15
AFNAME VAN EEN BLOEDMONSTER	16
INSTELLEN VAN DE STRIPCODE	17
Instellen van de stripcode met de codekaart	18
Handmatig instellen van de stripcode	21
METEN MET DE METER	23

GEHEUGEN	28
Opslaan van gegevens	28
Oproepen van gegevens uit het geheugen	29
Berekening van gemiddelden	30
OVERZICHT VAN FUNCTIEMENU'S	31
INSTELLEN VAN DATUM EN TIJD	31
PC-MODUS	33
KIEZEN VAN DE MEETEENHEID (mmol/l of mg/dl)	35
OPGESLAGEN GEGEVENS UIT HET GEHEUGEN WISSEN	37
VERVANGEN VAN DE BATTERIJ	38
ONDERHOUD	40
CONTROLE VAN HET SENSOLITE NOVA SYSTEEM	41
Controle met controlestrip	42
Controle met CareSens oplossing	44
FOUTMELDINGEN EN OPLOSSEN VAN PROBLEMEN	46
GARANTIE VAN DE FABRIKANT	53
SYMBOLLEN	54



BELANGRIJK - LEES DIT VOORDAT U HET APPARAAT IN GEBRUIK NEEMT

Lees deze gebruikershandleiding zorgvuldig door voordat u uw bloed test met het **SensoLite Nova** bloedglucosecontrolesysteem. Om het **SensoLite Nova** systeem veilig en gemakkelijk te gebruiken is het noodzakelijk de gebruiksaanwijzingen bij de meter en de accessoires (prikapparaat, teststrip) te bestuderen. Als u deze handleiding niet bestudeert, bent u onvoldoende geïnformeerd over het juiste gebruik van het systeem. Raadpleeg altijd uw arts of diabetesverpleegkundige. Dit advies geldt voor alle bloedglucosecontrolesystemen. Gebruik het apparaat altijd uitsluitend voor het doel dat in deze handleiding beschreven is. Gebruik nooit accessoires die niet door de fabrikant of de leverancier geleverd of aanbevolen zijn. Gebruik het apparaat nooit als het niet goed werkt.

INLEIDING

Fijn dat u voor het **SensoLite Nova** bloedglucosecontrolesysteem gekozen hebt, een *in-vitro* diagnostisch apparaat waarmee u uzelf kunt testen. Dit systeem is zorgvuldig ontworpen zodat u uw bloedglucosespiegel gemakkelijk, betrouwbaar en nauwkeurig kunt controleren.

De **SensoLite Nova** meter voldoet aan de internationale standaarden met betrekking tot elektromagnetische compatibiliteit, elektrostatische ontlading en hoogfrequente straling.

Neem er de tijd voor om met uw **SensoLite Nova** meter vertrouwd te raken zodat u er optimaal gebruik van maakt. Lees de instructies in deze handleiding en zorg ervoor dat u ze begrijpt voordat u de meter in gebruik neemt. Houdt u aan de instructies in het hoofdstuk '**Onderhoud**', de meter gaat dan langer mee en blijft nauwkeurig. In deze handleiding staat alles wat u moet weten over de bediening van de **SensoLite Nova** meter. Het is echter raadzaam contact op te nemen met uw behandelend arts of uw diabetesverpleegkundige als u nader advies nodig hebt.

Bewaar deze handleiding op een vaste plaats zodat u hem altijd kunt vinden en raadplegen. Met technische vragen die niet in deze handleiding worden besproken, kunt u zich wenden tot de leverancier.

PAKLIJST

Inhoud van de **Sensolite Nova** set

- **Sensolite Nova** bloedglucosemeter (D47-8001-x)
- Gebruikershandleiding (D47-9201-x)
- Prikapparaat (ALT-4451-x)
- 8 microbiologisch steriele wegwerplancetten (ALT-4414-x)
- 1 controlestrip (D45-80C1-x)

Alle onderdelen zijn microbiologisch schoon.



UITLEG OVER DE SENSOLITE NOVA METER

De **Sensolite Nova** geeft de bloedglucoseconcentratie aan door de reactie tussen chemische reagentia en de bloeddruppel op de teststrip te controleren. Door de reactie ontstaat in de reactiezone van de teststrip een elektrisch stroompje, dat naar de meter wordt doorgeleid. De stroomsterkte komt overeen met de bloedglucoseconcentratie. De meter kan dus uw bloedglucoseconcentratie bepalen door de stroomsterkte te meten.

Het gehele meetproces wordt geregeld door de microprocessor in de **Sensolite Nova** meter. De microprocessor regelt eveneens de interne ijking van het apparaat. Als er een fout in de werking van de meter wordt geconstateerd, verschijnt er een relevante foutmelding op het LCD-scherm (zie het hoofdstuk '**Foutmeldingen en oplossen van problemen**').

De **Sensolite Nova** slaat de meetgegevens samen met de datum en het tijdstip van meten automatisch op. De geheugencapaciteit is voldoende om de gegevens van de laatste 500 tests op te slaan. De opgeslagen gegevens kunnen ook naar een computer worden overgebracht. Dat gebeurt via een infrarood verbinding middels de **LiteLink** optische interface voor draadloze gegevens overdracht. De **LiteLink** kunt u als optie bij uw leverancier bestellen!



BELANGRIJKE VOORZORGSMAATREGELEN

Houdt u bij het gebruik van de **Sensolite Nova** bloedglucosemeter altijd aan de hierna beschreven instructies. Als het apparaat op een andere manier wordt gebruikt dan in deze handleiding beschreven staat, kan de garantie van de fabrikant vervallen.

Het volgende is van essentieel belang om de meter goed te laten werken:

- De **Sensolite Nova** mag UITSLUITEND met **Sensolite Nova teststrips** worden gebruikt en met geen enkel ander soort strips. Controleer altijd of de uit 3 karakters bestaande code op het flesje met strips dat u gebruikt, overeenkomt met de uit 3 karakters bestaande code die op het scherm van de meter verschijnt. Als dat niet het geval is, moet u die code in de meter invoeren (zie het hoofdstuk '**Instellen van de stripcode**').
- De **Sensolite Nova** meter is alleen geijkt voor gebruik met vers capillair bloed. Bloed uit een ader of plasma is niet geschikt voor nauwkeurige controle van de glucose-spiegel.

VOOR GEBRUIKERS MET EEN METER DIE GEIJKT IS VOOR PLASMA-EQUIVALENTE WAARDEN



Dit gedeelte is alleen bestemd voor gebruikers met een meter die geijkt is voor plasma-equivalente waarden. Als uw meter voor plasma-equivalente waarden geijkt is dan staat er 'Voor plasma geijkt' op het etiket aan de achterkant van uw meter.

In laboratoria wordt de bloedglucoseconcentratie bepaald met monsters volbloed of met monsters plasma (het vloeibare deel van het bloed zonder de rode bloedcellen). Beide methoden worden veel gebruikt, de ene methode is niet nauwkeuriger dan de andere. Er zijn echter kleine verschillen tussen de uitslagen die met deze twee soorten monsters worden verkregen. De plasmawaarden zijn meestal 10% tot 15% hoger dan de waarden die in volbloed worden gemeten. Als de uitslag van een plasmamonster 221 mg/dl is, ligt de uitslag van het volbloedmonster dus tussen 190 mg/dl en 200 mg/ml. Vanwege dit kleine verschil kunnen de waarden die met de verschillende methoden verkregen zijn, niet simpelweg met elkaar worden vergeleken.

De **Sensolite Nova** meter geeft de uitslag van bloedglucosemetingen weer alsof het een plasmamonster betreft. De glucoseconcentratie die door de meter wordt weergegeven, is dus de glucoseconcentratie zoals die in plasma zou zijn. Daardoor kunnen de uitslagen van de metingen gemakkelijk worden vergeleken met de uitslagen die in een laboratorium worden verkregen waar plasma wordt gebruikt.

Dat de meter voor plasma geijkt is, betekent dat de ijking van de **Sensolite Nova** meter ervoor zorgt dat de verkregen uitslagen vergelijkbaar zijn met uitslagen van plasmamonsters. Het is belangrijk te weten dat de **Sensolite Nova** uitsluitend volbloed test. Om plasma-uitslagen te krijgen, rekent de **Sensolite Nova** de uitslag van de test met volbloed om naar glucosewaarden in plasma.*

* **Paul D'Orazio, Robert W. Burnett, Niels Fogh-Andersen:**

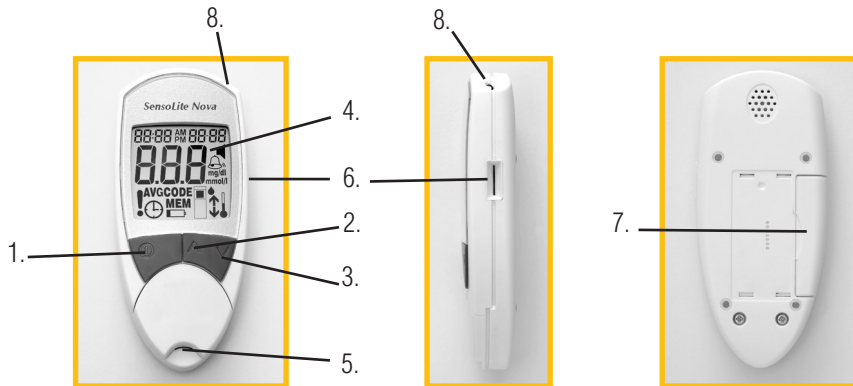
Approved IFCC Recommendation on Reporting Results for Blood Glucose, IFCC-SD, WG-SEPOCT Document Stage 1, Draft 9, September 2003.

TECHNISCHE GEGEVENS

Voeding:	twee 3V batterijen type CR2032
Levensduur batterij:	ongeveer 1 jaar of 1500 metingen
Geijkt voor:	Sensolite Nova teststrip
Gemiddelde testduur:	5 sec
Benodigd monstervolume:	minimaal 0,5 µl capillair bloed
Meetbereik:	1,1 - 33,3 mmol/l (20 - 600 mg/dl)
Weergave:	lager dan 1,1 mmol/l: Lo ; hoger dan 33,3 mmol/l: Hi
Geheugencapaciteit:	de laatste 500 uitslagen met datum en tijdstip
Bereik stripcode:	1-UU6 (alfanumeriek)
Codeersysteem:	intern met codekaart (met optionele handmatige ijking)
Automatische inschakeling:	bij inbrengen teststrip
Automatisch uitschakeling:	2 minuten na laatste gebruik van een toets
Bedrijfstemperatuur:	15 - 35 °C (kamertemperatuur)
Relatieve luchtvochtigheid:	< 90% RV
Afmetingen:	45 x 105 x 18 mm
Gewicht:	50 g (met batterijen)

DE ONDERDELEN VAN DE SENSOLITE NOVA METER

1. OK-toets
2. Omhoog-toets
3. Omlaag-toets
4. Scherm
5. Gleuf van de striphouder
6. Gleuf voor de codekaart
7. Batterijvak
8. IR-uitgang voor gegevensoverdracht



DE TESTSTRIP



De **Sensolite Nova** meter is **UITSLUITEND** bestemd voor gebruik *in-vitro* met **Sensolite Nova** teststrips. Met geen enkele andere strip krijgt u een nauwkeurige uitslag. Controleer altijd of de uit 3 karakters bestaande code op het flesje met strips dat u gebruikt, overeenkomt met de uit 3 karakters bestaande code die u in de meter hebt ingevoerd. Als dit niet dezelfde codes zijn, is de uitslag van de meting onjuist (zie het hoofdstuk '**Instellen van de stripcode**' verderop in deze handleiding). Ieder flesje met teststrips heeft een uiterste gebruiksdatum, deze staat op het etiket aangegeven. Gebruik de strips nooit als de uiterste gebruiksdatum verstreken is of als het flesje langer dan 3 maanden open is. Zorg er voor het testen altijd voor dat de meter en de strips op kamertemperatuur zijn.



Opmerking: De **Sensolite Nova** teststrip reageert met glucose in het bloed, zodat een elektrisch stroompje ontstaat. De stroomsterkte is recht evenredig met de bloedglucoseconcentratie. De **Sensolite Nova** meter meet het ontstane micro-stroompje en berekent de glucoseconcentratie.

De **Sensolite Nova teststrips** zijn gevoelig voor beschadiging door warmte en mechanische beschadiging - gebruik de strips niet als daar kans op is. Bewaar de strips altijd in de originele verpakking en sluit het flesje weer als u er een strip uit hebt gehaald.

Bewaar het flesje met strips niet in direct zonlicht of boven de verwarming, (kachel, radiator, enzovoort). Onder de in dit hoofdstuk beschreven omstandigheden kan een origineel, ongeopend flesje met teststrips worden bewaard tot de uiterste gebruiksdatum (aangegeven op het etiket van het flesje). De teststrips moeten bij kamertemperatuur (4-35 °C) worden bewaard. Vermijd bevroering en extreme warmte.



Belangrijk!

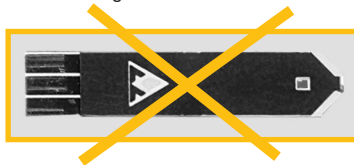
- Lees de gebruiksaanwijzing van de **Sensolite Nova teststrips** door voordat u deze gaat gebruiken!
- Noteer altijd de datum waarop een flesje met teststrips voor het eerst geopend is en gebruik de strips alleen maar tot drie maanden na die datum.
- Gebruik de uit het flesje gehaalde teststrip onmiddellijk en sluit het flesje altijd goed af.
- Als de strips bij een temperatuur lager dan kamertemperatuur zijn bewaard, wacht dan minimaal 30 minuten voordat u het flesje opent.

Inbrengen en gebruik van de teststrip

De strip moet in de gleuf van de striphouder van de meter worden gestoken met de zwarte kant naar boven en het vierkante uiteinde naar voren. De meter gaat automatisch aan als er een strip wordt ingestoken. Zorg er altijd voor dat de strip zo ver mogelijk en stevig in het midden van de striphouder is aangebracht. Er moet voldoende bloed (0,5 μ l) worden aangebracht op de reactiezone bij de punt van het pijlvormige uiteinde van de strip. Het kleine reactievenster op het uiteinde van de strip loopt vol als er voldoende bloed is aangebracht.



goede bloeddruuppel



onvoldoende bloed



Opmerking: De meter gaat automatisch aan als er een strip wordt ingestoken.

VOORDAT U GAAT METEN

De uitslagen van de meter kunnen worden beïnvloed door:

- Materiaal op de huid: altijd handen wassen en goed afdrogen voordat u een bloedmonster afneemt en de **Sensolite Nova** gebruikt. Was uw handen met warm water, dat stimuleert meteen de bloeddorstroming. Als u problemen ondervindt bij het verkrijgen van een bloedmonster, laat dan uw arm omlaag hangen voordat u in uw vinger prikt omdat dat de bloeddorstroming ook kan bevorderen.
- Ernstige uitdroging kan tot lage testuitslagen leiden.
- Een abnormaal hoge concentratie vitamine C (ascorbinezuur) kan tot hoge testuitslagen leiden.
- De hematocrietwaarde (het volume aan rode bloedcellen) is eveneens van invloed op de testuitslag. Als de hematocrietwaarde hoger is dan 55% ($> 55\%$) kunnen de testuitslagen te laag zijn maar als de hematocrietwaarde lager is dan 30% ($< 30\%$) kan de meter ongewoon hoge uitslagen geven.
- Als u gedialyseerd wordt, kan de hematocrietwaarde van het bloed wisselen. Dit kan van invloed zijn op het weergegeven glucosegehalte.

AFNAME VAN EEN BLOEDMONSTER

Voor de vingerprik wordt aanbevolen het prikapparaat en de wegwerplancetten te gebruiken die met uw meter zijn meegeleverd. Als u die gebruikt, lees dan de volgende instructies ook door. Was uw handen met warm water voordat u in uw vinger prikt. Droog uw handen grondig af. (De bloeddorstrooming wordt hier eveneens door gestimuleerd!) Prik in de zijkant van de vinger. Prikken in de middel- of de ringvinger van de minst gebruikte hand is het minst pijnlijk. Veeg na de prik het eerste bloed weg en vang dan een bloeddruppel op zonder al te hard in de vinger te knijpen. Masseer de vinger naar de vingertop toe, dit helpt bij het ontstaan van een bloeddruppel.



Waarschuwing!

- Te hard in de vinger wrijven kan de testuitslag veranderen.
- Lees de gebruiksaanwijzing van het prikapparaat voordat u dit gaat gebruiken!
- Als uw vinger niet schoon is of als er te weinig bloed op de teststrip wordt aangebracht, kan de testuitslag onnauwkeurig zijn.

INSTELLEN VAN DE STRIPCODE

Uw **Sensolite Nova** meter en **Sensolite Nova teststrip** vormen samen een nauwkeurig meet-systeem. Om ervoor te zorgen dat de meter en de strips goed samenwerken, moet de **Sensolite Nova** meter worden gecodeerd voor de strips die u op dat moment gebruikt. Coderen betekent het invoeren in de meter van de codewaarde die aan elk afzonderlijk flesje met teststrips is toegekend. De code is een uit drie karakters bestaande alfanumeriek gegeven dat op het flesje met strips is aangebracht en ervoor zorgt dat de meter de glucoseconcentratie nauwkeurig berekent.

De stripcode kan op twee manieren worden ingevoerd:

- met de codekaart (wordt met elk flesje teststrips meegeleverd), of
- door de codewaarde (te vinden op het etiket van het flesje met teststrips) met de hand in te stellen.



Belangrijk!

- Controleer elke keer dat u de meter gebruikt of de code op het LCD-scherm overeenkomt met de code op het flesje met teststrips. De code moet voor elk flesje met teststrips één keer worden ingevoerd. De meter onthoudt de code tot deze wordt gewijzigd.

■ Als de codekaart gebroken is of ontbreekt, volg dan de instructies onder '**Handmatig instellen van de stripcode**' in dit hoofdstuk op!

Instellen van de stripcode met de codekaart

1. Zet de meter aan (met de **OK**-toets of door een **SensoLite Nova teststrip** in de striphouder te steken). Na het eerste volledige venster verschijnt de actuele codewaarde in het LCD-scherm. In beeld verschijnen een grote uit 3 karakters bestaande alfanumerieke waarde, de tekst '**CODE**' en een strippictogram met een knipperend pijltje. De op het scherm weergegeven codewaarde moet worden vergeleken met de codewaarde op het etiket van het flesje met **Senso-Lite Nova teststrips**. Als de codes niet gelijk zijn, moet de juiste code worden ingesteld.

SensoLite Nova Test
Blood Glucose Test Strip

25 Test strips
for SensoLite Nova and
SensoLite Nova Plus
Blood Glucose Meters
For self testing

IVD

77 ELEKTRONIKA Kft
H-1116 Budapest, HUNGARY

IMPORTANT:
Do not store test strips outside this bottle!

Reagent Composition:
Each test strip contains approximately:

- Glucose oxidase: 2.7 I.U.
- Hexamine-ruthenium(III)chloride: 45.7 µg
- Other ingredients: 1.6 µg

Bottle Cap: Silica gel 2-3g

	CareSens Control Solution mg/dl		mmol/l
1	57-97	3,2-5,4	
2	162-234	9-13	

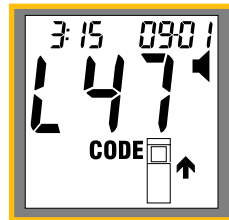
LOT ESO75J
06.2006

CODE 528

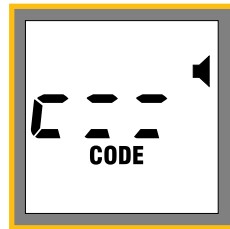
CE 0197

v1.0 2005.05.
Cat.No.: SNT-9901-1

**Belangrijk:
code instellen!**



2. Druk op de **Omlaag**-toets van de meter om de functie 'Code instellen' te openen. Er verschijnt een simpele animatie op het scherm waarbij u de codekaart in de daarvoor bestemde gleuf aan de rechterzijde van de meter moet steken.



3. De codekaart moet met een vlotte ononderbroken beweging in de codekaartgleuf gestoken en er weer uit gehaald worden.



4. De meter keert automatisch terug naar het testvenster, waar de zojuist ingevoerde code wordt weergegeven zodat duidelijk is dat deze in de **Sensolite Nova** is opgeslagen. De meter is nu klaar voor een bloedglucosetest met de nieuwe codewaarde.

Sensolite Nova Test
Blood Glucose Test Strip
25 Test strips
 for Sensolite Nova and
 Sensolite Nova Plus
 Blood Glucose Meters
 For self testing

IVD

77 ELEKTRONIKA Kft
 H-1116 Budapest, HUNGARY

IMPORTANT:
 Do not store test strips outside this bottle!

Reagent Composition:
 Each test strip contains approximately:
 ● Glucose oxidase: 2.7 I.U.
 ● Hexaamine-
 ruthenium(III)chloride: 45.7 µg
 ● Other ingredients: 1,6 µg

Bottle Cap: Silica gel 2-3g

	CareSens Control Solution mg/dl	Solution mmol/l
1	57-97	3,2-5,4
2	162-234	9-13

CE 0197

v1.0 2005.05.
 Cat.No.: SNT-9901-1

LOT ESO75J
 06.2006

CODE 528

Klaar om te meten!

3:15 0901

528

CODE

⚠️ Waarschuwing!

De **Sensolite Nova** wacht 60 seconden op het insteken van de codekaart. Als de codekaart niet binnen 60 seconden wordt ingestoken, geeft de meter de foutmelding 'E-C' en blijft de codewaarde ongewijzigd. In dat geval moet u het coderingsproces opnieuw uitvoeren.

Handmatig instellen van de stripcode

Als de codekaart ontbreekt of beschadigd is, kunt u de stripcode handmatig instellen. De beschikbare codewaarden liggen tussen 1 en UU6. De karakters die kunnen worden gebruikt liggen tussen 0 en U (18 unieke waarden: 0,1, 2, 3, 4, 5, 6, 7, 8, 9, A, C, E, F, H, L, P, U). De waarde van het derde karakter kan alleen tussen 0 en 6 liggen als de eerste twee karakters 'U's zijn. Volg onderstaande instructies op om de code handmatig in te stellen.



Druk op de **Omlaag**-toets. Wanneer de animatie verschijnt die om een code vraagt, druk dan nogmaals op de **Omlaag**-toets. Op het scherm verschijnt een grote uit 3 karakters bestaande alfanumerieke codewaarde waarvan het eerste karakter knippert.

De codewaarde kan nu karakter voor karakter worden ingesteld. Nu deze menufunctie geopend is, kunt u de waarde van het eerste karakter veranderen met de **Omhoog**- en **Omlaag**-toets. Door de **OK**-toets in te drukken wordt het eerste karakter vastgelegd en gaat het tweede karakter knipperen. Dit betekent dat nu deze waarde kan worden veranderd. Gebruik de **Omhoog**- en **Omlaag**-toets om de waarde van het tweede karakter te wijzigen, op dezelfde manier als u bij het eerste karakter gedaan hebt, en druk op **OK** als u klaar bent. Nu knippert het laatste karakter. Nadat u ook de waarde van het laatste karakter hebt ingesteld, slaat u de nieuwe code op door op **OK** te drukken. De meter keert terug naar het testvenster waar de nieuwe codewaarde wordt weergegeven. Vergelijk deze codewaarde met de codewaarde op het etiket van het flesje met strips. Als de codewaarden overeenkomen, bent u klaar om een bloedglucosetest uit te voeren; als de codewaarden niet overeenkomen, moet u de code opnieuw instellen.



Opmerking: Als er gedurende 2 minuten niet op een toets wordt gedrukt, slaat de meter de weergegeven codewaarde op en wordt de meter automatisch uitgeschakeld.

METEN MET DE METER

Controleer of alles klaar ligt wat u nodig hebt voordat u met testen begint: de meter, de teststrip, het prikapparaat, een paar doekjes. Leg uw meter op een schoon plat oppervlak. Was uw handen grondig.

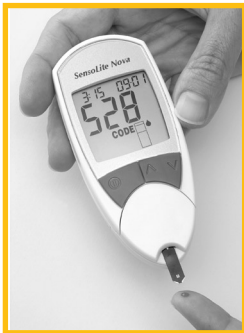
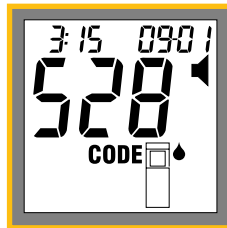


1. Zet de **SensoLite Nova** aan door de teststrip in de daarvoor bestemde striphouder te steken of door op de **OK**-toets te drukken. Door op de **OK**-toets te drukken, verschijnt het testvenster op het scherm. Vergelijk de weergegeven codewaarde met de codewaarde op het etiket van het flesje met teststrips. Het is raadzaam ook de uiterste gebruiksdatum van de strip te controleren. Rechts onderin het scherm geven een strippictogram en een knipperend pijltje aan dat u een teststrip in de meter moet steken. Pak de teststrip bij het pijlvormige uiteinde vast en steek de strip stevig in het midden van de striphouder. De zwarte kant van de strip moet naar boven gericht zijn en moet helemaal in de striphouder worden gestoken, zodat het logo van de fabrikant tegen de ingang van de striphouder aan ligt.

Als de strip goed aangebracht is, verandert het scherm: in plaats van het knipperende pijltje verschijnt een knipperende bloeddruppel op het LCD-scherm, wat aangeeft dat de meter op een druppel bloed wacht.

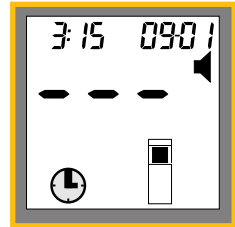


Opmerking: De **Sensolite Nova** kan ook worden aangezet door er een teststrip in te steken.



2. Prik uw vinger aan en knijp er voorzichtig een klein bloeddruppeltje uit (0,5 µl is genoeg). Breng het bloeddruppeltje aan op de punt van het pijlvormige uiteinde van de teststrip. Het bloed moet de reactiezone helemaal vullen (zie de afbeelding in de paragraaf '**Inbrengen en gebruik van de teststrip**' in het hoofdstuk '**De teststrip**'). Als er te weinig bloed wordt aangebracht, kan de uitslag zeer onnauwkeurig zijn of de test mislukken.

3. De knipperende bloeddruuppel verdwijnt van het scherm nadat de bloeddruuppel de strip bereikt heeft. Het knipperende klokpictogram betekent dat de meter de test aan het uitvoeren is. De strip mag tijdens het meten niet worden bewogen of aangeraakt.



4. Een test duurt gemiddeld 5 seconden. De **Sensolite Nova** geeft de uitslag (de bloedglucosespiegel) na 5 seconden weer.



5. Nadat de uitslag verschenen is, kan deze met de **Omhoog-** of **Omlaag-**toets worden gemarkeerd. Door de **Omhoog-** of **Omlaag-**toets opnieuw in te drukken verdwijnt de markering. Gemarkeerde uitslagen worden genegeerd bij het berekenen van de gemiddelde glucosespiegel van de laatste 7, 14 of 28 dagen. Zie de paragraaf '**Opslaan van gegevens**' in het hoofdstuk '**Geheugen**' voor nadere informatie.



Opmerking: Markeringen kunnen uitsluitend direct na de test worden toegevoegd of verwijderd. Markeringen kunnen niet worden veranderd wanneer ze uit het geheugen worden opgeroepen. De meter geeft 'Lo' aan wanneer de gemeten waarde lager is dan 1,1 mmol/l (20 mg/dl) en 'Hi' wanneer de waarde hoger is dan 33,3 mmol/l (600 mg/dl).

De testuitslag blijft 2 minuten op het scherm zichtbaar of totdat u de meter uitschakelt of de strip verwijdert. De meter slaat de uitslag automatisch in het geheugen op, samen met de datum en het tijdstip van de test. Het is echter raadzaam de testuitslag altijd in een diabetesdagboek te noteren voordat de meter wordt uitgeschakeld.



Gebruikte strips en lancetten zijn verontreinigd met bloed. Wees voorzichtig, houdt u aan de relevante plaatselijke voorschriften wanneer u de gebruikte strip en het gebruikte lancet weggooit.

Tijdens het testen controleert de **SensoLite Nova** een uitgebreide reeks verschillende parameters. Als zich tijdens die controle een probleem voordoet, geeft de **SensoLite Nova** een foutmelding weer, bestaande uit een 'E' en een cijfer of letter, om eventuele fouten aan te duiden. Deze en andere fouten worden uitgelegd in het hoofdstuk '**Foutmeldingen en oplossen van problemen**'.



Waarschuwing!

- Onjuiste hoge of lage uitslagen kunnen ernstige medische gevolgen hebben. Als uw bloedglucosespiegel ongewoon hoog (hoger dan 16 mmol/l) of laag (lager dan 3 mmol/l) is of als u aan de uitslag twijfelt, herhaal de test dan nog zorgvuldiger met een nieuwe strip. Raadpleeg uw arts of diabetesverpleegkundige voordat u iets aan uw diabetes-medicatie verandert. Let op lichamelijke symptomen, negeer deze niet.
- Elektromagnetische interferentie en elektrostatische ontladingen kunnen de meter storen. Gebruik de meter niet in de buurt van apparaten die krachtige straling uitzenden, zoals mobiele telefoons en magnetrons.
- Voer geen tests uit met een beschadigde teststrip.
- Zorg ervoor dat de teststrip goed in de meter gestoken is. Als de strip verkeerd aangebracht is, is de testuitslag onjuist.
- De teststrip mag tijdens het meten niet worden bewogen of verwijderd.
- Voer geen tests uit onder extreme omstandigheden. Als de omgevingstemperatuur afwijkt van de opgegeven bedrijfstemperatuur of als de omgeving te vochtig is (bijvoorbeeld een vochtige badkamer), kan de testuitslag onnauwkeurig zijn.
- Als de meter uit een koude omgeving wordt meegenomen, wacht dan minimaal 30 minuten tot de meter en de teststrip op kamertemperatuur zijn.

GEHEUGEN

De **Sensolite Nova** meter heeft voldoende geheugencapaciteit om 500 testuitslagen met bijbehorende datum en tijd op te slaan.

Opslaan van gegevens

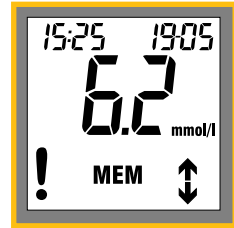
De **Sensolite Nova** meter slaat automatisch alle testuitslagen op wanneer de meter uitgeschakeld wordt. Als het geheugen vol is, wordt de oudste uitslag verwijderd en de nieuwe uitslag toegevoegd.

Foutieve uitslagen of controletestuitslagen kunnen worden gemarkeerd en worden dan niet meegenomen bij de berekening van het gemiddelde glucosegehalte van de laatste 7, 14 of 28 dagen. De uitslagen kunnen alleen direct na de test worden gemarkeerd door op de **Omhoog-** of **Omlaag-**toets te drukken. Er verschijnt een uitroepteken links onderin het scherm wanneer gemarkeerde uitslagen uit het geheugen worden opgeroepen.



Oproepen van gegevens uit het geheugen

Opgeslagen gegevens kunnen in de **GEHEUGEN**-modus uit het geheugen worden opgeroepen. U opent de **GEHEUGEN**-modus door de meter aan te zetten en dan op de **Omhoog**-toets aan de rechterkant van de **Sensolite Nova** te drukken. De uitslag van de laatste test verschijnt op het scherm. De datum en het tijdstip van de test verschijnen in de bovenste regel van het scherm.

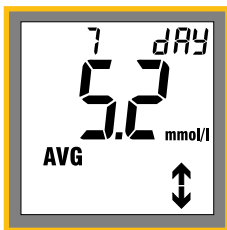


Gebruik de **Omhoog**- en **Omlaag**-toets om door de opgeslagen uitslagen te bladeren. Als de oudste opgeslagen uitslag bereikt is, kan niet verder worden gebladerd. De uitslagen die na de test gemarkeerd zijn, worden met een uitroepteken (!) weergegeven wanneer ze worden opgeroepen.

De meter keert terug naar het testscherm als u op de **OK**-toets drukt.

Berekening van gemiddelden

De **Sensolite Nova** kan het gemiddelde glucosegehalte van de laatste 7, 14 of 28 dagen berekenen. Bij de berekening van het gemiddelde worden alle testuitslagen uit de gekozen periode van 7, 14 of 28 dagen gebruikt, behalve de gemarkeerde uitslagen. Deze functie is echter alleen nauwkeurig als de datum en tijd exact zijn ingesteld.



Ga als volgt te werk om de gemiddelde waarden van uw glucosegehalte te bestuderen. Zet de meter aan en ga naar het **GEHEUGEN**-menu door op de **Omhoog**-toets te drukken. In het **GEHEUGEN**-menu drukt u op de **OK**-toets om het gemiddelde glucosegehalte van de laatste 7 dagen weer te geven. Met de **Omhoog**- en de **Omlaag**-toets kunt u heen en weer schakelen tussen de perioden van 7, 14 en 28 dagen. U keert terug naar het testscherm als u op de **OK**-toets drukt.



Opmerking: Als het geheugen geen testuitslagen bevat (nadat het geheugen gewist is of als een nieuwe meter voor het eerst wordt gebruikt) dan worden geen gemiddelde waarden weergegeven.

OVERZICHT VAN DE FUNCTIEMENU'S

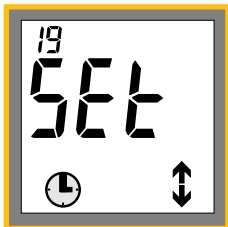
Als u de **OK**-toets na het inschakelen van de meter ingedrukt houdt, geeft de meter na elkaar vijf functies weer: de modus '**CAL**' voor het ijken, de modus '**PC**' voor het overbrengen van gegevens naar een computer, de modus '**SEt**' voor het instellen van de tijd, de modus '**dEL**' voor het wissen van gegevens uit het geheugen en de modus '**SEt**' voor het kiezen van de meeteenheid. Deze functies verschijnen na elkaar in de hier genoemde volgorde als u de **OK**-toets ingedrukt houdt. Om een van deze functies te openen, laat u de **OK**-toets los wanneer de aanduiding van de gewenste functie in het scherm verschijnt.

INSTELLEN VAN DATUM EN TIJD

De **Sensolite Nova** meter wordt overal ter wereld gebruikt en kan daarom op een 12-uursklok of een 24-uursklok worden ingesteld. De meter herkent geen schrikkeljaren. De tijd staat in de linker bovenhoek van het scherm, de datum in de rechter bovenhoek.



Zet de meter aan met de **OK**-toets en houdt de toets ingedrukt. Kies het menu voor het instellen van de tijd door de **OK**-toets los te laten wanneer '**SET**' in beeld verschijnt.



Nadat u dit menu geopend hebt, worden alleen de uren linksboven in het venster weergegeven. De uren kunnen met de **Omhoog**- en de **Omlaag**-toets worden gewijzigd. Door de toetsen ingedrukt te houden, kunnen de uren in de snelle modus worden ingesteld. Tijdens het bladeren door de uren wordt de klokmodus na elke cyclus veranderd van de 12-uursklok in de 24-uursklok en terug. Druk na het instellen van de uren op de **OK**-toets om door te gaan naar het instellen van de minuten. Ook die stelt u met de **Omhoog**- en de **Omlaag**-toets in.

Druk na het instellen van de tijd opnieuw op de **OK**-toets om door te gaan naar het instellen van de datum. In de rechter bovenhoek verschijnt eerst de maand, gevolgd door de dag.

De maand en de dag kunnen met de **Omhoog**- en de **Omlaag**-toets worden gewijzigd en met de **OK**-toets worden vastgelegd, op dezelfde wijze als het instellen van de tijd. Nadat de tijd en de datum ingesteld zijn, kan de meter worden uitgeschakeld door op de **OK**-toets te drukken. De wijzigingen worden automatisch opgeslagen.



Opmerking: De meter wordt automatisch uitgeschakeld als er 2 minuten lang geen toets wordt ingedrukt.

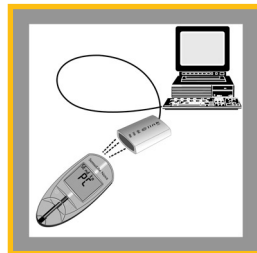
PC-MODUS

In de **PC**-modus kunnen gegevens uit het geheugen van de meter worden overgebracht naar een computer (PC). Voor het overbrengen van gegevens is een adapter, de **LiteLink IR**-adapter, nodig om de verbinding voor het uitwisselen van gegevens tussen de **SensoLite Nova** meter en de PC tot stand te brengen. De **LiteLink** adapter voor het overbrengen van gegevens van de **SensoLite Nova** naar een computer (inclusief de benodigde software) kan als optie geleverd worden. Het gegevensbeheerprogramma voor de PC en de handleidingen met alle informatie over het overbrengen van gegevens, de installatie en de functionele instellingen staan op de bij de **LiteLink** behorende CD (engelstalig).



Zet de meter aan met de **OK**-toets en houdt de toets ingedrukt totdat 'PC' in beeld verschijnt. Laat de toets los.


Richt het IR-interface van de **LiteLink** adapter op de IR-uitgang van de **Sensolite Nova** meter. Start het overbrengen van gegevens door op de **Omhoog**- of de **Omlaag**-toets van de **Sensolite Nova** te drukken.



Wanneer de gegevensoverdracht voltooid is, wordt de meter automatisch uitgeschakeld.

KIEZEN VAN DE MEETEENHEID (mmol/l – mg/dl)

De **Sensolite Nova** meter kan testuitslagen op twee manieren (meeteenheden) weergeven: mmol/l of mg/dl. Neem contact op met uw arts of diabetesverpleegkundige om na te gaan welke eenheid bij u wordt gebruikt.

 **Opmerking:** Als de meeteenheid wordt veranderd, heeft dat geen invloed op de testuitslagen maar alleen op de manier waarop de uitslagen worden weergegeven. 1 mmol/l is gelijk aan ongeveer 18 mg/dl. Een bloedglucosegehalte kan bijvoorbeeld, afhankelijk van welke meeteenheid ingesteld is, als 5,4 mmol/l of als 97 mg/dl worden weergegeven, wat op hetzelfde neerkomt.

Om een keuze tussen de twee meeteenheden te maken zet u de meter aan en houdt u de **OK**-toets ingedrukt totdat '**Set**' samen met mmol/l en mg/dl in beeld verschijnt.

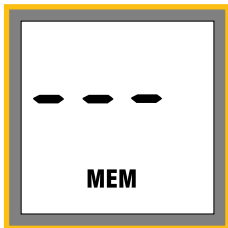




Nadat u dit menu geopend hebt, verschijnt alleen de meeteenheid in beeld die op dat moment gebruikt wordt. U schakelt met de **Omhoog**- en **Omlaag**-toets heen en weer tussen de twee keuzemogelijkheden (mmol/l en mg/dl). Wanneer de gewenste eenheid is geselecteerd, slaat u de instelling op door op de **OK**-toets te drukken. De meter wordt automatisch uitgeschakeld.

OPGESLAGEN GEGEVENS UIT HET GEHEUGEN WISSEN

Alle gegevens kunnen in de **dEL**-modus uit het geheugen worden gewist. Na het wissen wordt de meter op standaard instellingen ingesteld (ingesteld door de fabrikant: ! 5,4 mmol/l). Zet de meter aan met de **OK**-toets en houdt deze toets ingedrukt tot 'dEL' op het scherm



verschijnt en laat de toets dan los. Om te voorkomen dat er per ongeluk gegevens verloren gaan, wordt het geheugen alleen maar gewist als na het openen van dit menu eerst de **Omlaag**-toets en direct daarna de **Omhoog**-toets wordt ingedrukt. Na het wissen wordt de meter automatisch uitgeschakeld.



Belangrijk!

Het is mogelijk het menu voor het wissen van gegevens uit het geheugen te verlaten zonder dat er gegevens verloren gaan. Hiertoe drukt u op de **OK**-toets of drukt u de toetsen in een andere volgorde in als eerst de **Omlaag**-toets en dan de **Omhoog**-toets. Er gaan ook geen gegevens verloren als de meter na 2 minuten automatisch wordt uitgeschakeld.

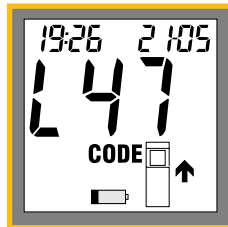
VERVANGEN VAN DE BATTERIJ

De **SensoLite Nova** meter werkt op twee knoopcelbatterijen, type CR2032. Deze batterij is goed voor ongeveer 1500 tests en gaat normaliter tenminste een jaar mee.

 **Let op!**

De **SensoLite Nova** meter werkt op twee knoopcelbatterijen, type CR2032. Het gebruik van andere types batterijen is onder de garantiebepalingen niet toegestaan!

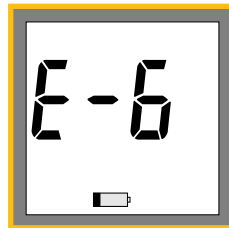
Wanneer de batterij leeg begint te raken, verschijnt er een batterijpictogram in beeld. Dit pictogram maakt u erop attent dat u binnenkort de batterij moet vervangen. Wanneer het batterijpictogram wordt weergegeven, werkt de meter nog wel nauwkeurig, maar er kunnen nog hoogstens 10 tests worden uitgevoerd. Voor die tijd moeten de batterijen vervangen zijn.



Als er na het verschijnen van het batterijpictogram meer dan 10 tests zijn uitgevoerd, verschijnt de foutmelding 'E-6' op het scherm als de meter wordt ingeschakeld. Dat betekent dat u pas weer tests kunt uitvoeren nadat de batterij vervangen is.



Belangrijk! Zet de meter uit tijdens het vervangen van de batterij.



Het batterijvak bevindt zich aan de achterkant van de meter. Trek het batterijvak naar opzij en neem het uit het apparaat. Verwijder de lege batterijen en doe er nieuwe batterijen in. Zorg ervoor dat de '+' en de '-' pool op de goede plaats zitten. Klik het deksel van het batterijvak op zijn plaats en controleer vervolgens of het apparaat werkt door de meter aan te zetten.



Belangrijk!

- Als de meter na het vervangen van de batterij niet werkt, handel dan als volgt: Verwijder de batterijen opnieuw, houd de **OK**-toets ongeveer 10 seconden ingedrukt en breng dan de batterijen weer aan.
- Als de batterijen binnen 60 seconden weer wordt aangebracht, vergeet de **Sensolite Nova** de datum- en tijdstelling niet. De datum en tijd worden na 60 seconden teruggezet.
- Het codenummer en de testgegevens gaan na vervanging van de batterijen niet verloren. Deze zijn ook na vervanging van de batterijen beschikbaar.
- Elektrostatische ontladingen kunnen de meter storen. Als er iets ongewoons gebeurt (uitschakeling, reset, fouten), volg dan de instructies op in het hoofdstuk **Foutmeldingen en oplossen van problemen**.

ONDERHOUD

Als de **Sensolite Nova** volgens deze gebruiksaanwijzing wordt gebruikt, is slechts minimaal onderhoud nodig. Om echter altijd nauwkeurige testuitslagen te verkrijgen, is het raadzaam de volgende handelingen uit te voeren:

- Maak het gehele oppervlak van de meter zo nodig met een vochtige doek schoon.
- Controleer na het onderhoud of de meter goed werkt. Zie het hoofdstuk '**Controle van het Sensolite Nova systeem**' voor de bijzonderheden.



Waarschuwing!

- Zorg ervoor dat er geen water in de meter komt!
- Dompel de meter nooit onder en houd de meter nooit onder stromend water!
- Haal de meter niet uit elkaar; reparaties mogen uitsluitend door geautoriseerd personeel worden uitgevoerd.
- Indien bepaalde problemen en/of foutmeldingen, nadat u de instructies in deze gebruiksaanwijzing heeft opgevolgd, niet zijn op te lossen neem dan direct contact op met uw leverancier!

CONTROLE VAN HET SENSOLITE NOVA SYSTEEM

Na elke onderhoudsbeurt is het raadzaam te controleren of de meter nauwkeurig werkt. Een controletest van de **SensoLite Nova** kan worden uitgevoerd met de meegeleverde controlestrip of met **CareSens** controlevloeistof. **CareSens** controlevloeistof kan door de gebruiker (tegen betaling) bij de importeur/distributeur worden verkregen (het juiste adres en telefoonnummer van de importeur/distributeur staan achterin deze gebruiksaanwijzing vermeld). Voer de controle van het systeem uit volgens de stappen van één van onderstaande controlemogelijkheden.

Controle met controlestrip



Druk op de **OK**-toets en houd deze ingedrukt tot '**CAL**' op het scherm verschijnt, laat de toets dan los.

Het strippictogram verschijnt in beeld samen met een knipperend pijlpictogram, wat betekent dat de meter wacht op het insteken van een strip.

Steek de **controlestrip** (meegeleverd met de **Sensolite Nova**) in de striphouder met de aanduiding '**Check**' naar boven. De meter voert een test uit en geeft de uitslag van de controle weer.



Als de weergegeven waarde binnen het gegeven bereik ligt (dit bereik staat op het zakje van de **controlestrip**), dan werkt de meter naar behoren. Verwijder de **controlestrip** en zet de meter uit.

Als de uitslag van de controletest niet binnen het gegeven bereik ligt, moet u nog een controletest uitvoeren. Als de uitslag van de controletest nog steeds buiten het gegeven bereik ligt, neem dan contact op met de leverancier.



Belangrijk!

- Breng geen bloed aan op de **controlestrip**!
- Bescherm **controlestrips** tegen fysieke beschadiging en bewaar ze op een veilige plaats. Als de **controlestrip** beschadigd is of ontbreekt, neem dan contact op met de leverancier.

Controle met CareSens controleoplossing



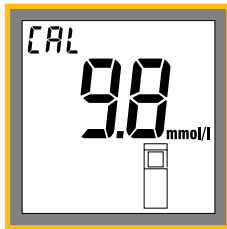
Druk op de **OK**-toets en houd deze ingedrukt tot '**CAL**' op het scherm verschijnt, laat de toets dan los.

Het strippictogram verschijnt in beeld samen met een knipperend pijlpictogram, wat betekent dat de meter wacht op het insteken van een strip. Vergelijk de weergegeven codewaarde met de codewaarde op het flesje met **SensoLite Nova** teststrips. Als de codewaarden niet gelijk zijn, voer dan de juiste codewaarde in voordat u verder gaat (zie het hoofdstuk '**Instellen van de stripcode**' voor de bijzonderheden). Steek de teststrip in de **SensoLite Nova** en druk de strip voorzichtig zo ver mogelijk naar binnen. De zwarte kant met het logo van de fabrikant moet naar boven wijzen.



Druppel **CareSens** controleoplossing op de reactiezone van de teststrip; de reactiezone ligt bij de punt van het pijlvormige uiteinde van de teststrip. De meter voert de test uit en geeft de uitslag weer in de ingestelde eenheid (mmol/l of mg/dl).

Controleer of de weergegeven uitslag binnen het bereik ligt van de L1- of de L2-waarde op het etiket van het flesje met **SensoLite Nova teststrips**. Als de uitslag binnen het bereik ligt, werkt de meter naar behoren.



Test Strip

IMPORTANT:
Do not store test strips outside this bottle!

Reagent Composition:
Each test strip contains approximately:

- Glucose oxidase: 2.7 I.U.
- Hexamine-ruthenium(III)chloride: 45.7 µg
- Other ingredients: 1.6 µg

Bottle Cap: Silica gel 2-3g

CE 0197

25-30°C
30% RH

v1.0 2005.05.
Cat.No.: SNT-9901-1

	CareSens Control Solution	
	mg/dl	mmol/l
1	57-97	3,2-5,4
2	162-234	9-13

LOT ESO75J
06.2006

CODE 528

HUNGARY

Handel als volgt als de uitslag van de controletest niet binnen het gegeven bereik ligt:

- Voer opnieuw een controletest uit.
- Controleer of de codewaarde op het LCD-scherm gelijk is aan de codewaarde op het flesje met **Sensolite Nova** teststrips.
- Controleer de meter ook met een **controlestrip**.
- Zie het hoofdstuk '**Onderhoud**' en/of '**Foutmeldingen en oplossen van problemen**' voor verder advies.

Als de uitslag van de controletest nog steeds buiten het gegeven bereik ligt, neem dan contact op met de leverancier.

FOUTMELDINGEN EN OPLOSSEN VAN PROBLEMEN

Tijdens het gebruik van de **Sensolite Nova** meter kunnen soms foutmeldingen op het LCD-scherm verschijnen. Deze meldingen bestaan uit de letter '**E**' gevolgd door een cijfer of een letter. Deze foutmeldingen kunnen worden veroorzaakt doordat u iets niet goed hebt gedaan of door een probleem met de meter. Bij een foutmelding kunt u de meter uitschakelen door een willekeurige toets in te drukken.



Belangrijk! Ga niet door met testen als er een foutmelding wordt weergegeven!

In dit hoofdstuk staan de foutmeldingen vermeld en worden de betekenis en de mogelijke oorzaak uitgelegd.

1. Het apparaat werkt niet

- De batterijen zijn leeg en moeten worden vervangen.
- Als de batterijen niet leeg zijn, verwijder de batterijen dan, houd de **OK**-toets ongeveer 10 seconden ingedrukt en breng de batterijen weer aan.
- Controleer of de polen van de batterijen op de goede plaats zitten en of het deksel van het batterijvak goed op zijn plaats zit en goed dicht is.

2. De meter is erg koud of te warm

- Laat de meter geleidelijk op kamertemperatuur komen.

3. Foutmelding E-0

- Als deze foutmelding na het aanzetten van de meter op het scherm blijft staan, is de meter beschadigd. Verwijder de batterijen en houd de **OK**-toets ongeveer 15 tot 20 seconden ingedrukt. Vervang de batterijen en schakel de meter in. Als **E-0** opnieuw verschijnt, neem dan contact op met de leverancier.

4. Foutmelding E-2

- De strip is tijdens de test uit de meter gehaald.

5. Foutmelding E-3

- Er is een gebruikte strip in de meter gestoken. Herhaal de test met een nieuwe teststrip!
- Er is een **controlestrip** in plaats van een teststrip in de meter gestoken. Vervang de **controlestrip** door een teststrip.
- De strip is niet correct in de meter gestoken.
- Er is bloed op de strip aangebracht voordat deze in de meter is gestoken. Herhaal de test met een nieuwe teststrip!

6. Foutmelding E-5

- De meter wordt gestoord door een krachtig elektromagnetisch veld (bijvoorbeeld van een mobiele telefoon). Herhaal de test.
- De meter is beschadigd. Controleer de meter met de **controlestrip**, zie het hoofdstuk 'Controle van het SensoLite Nova systeem'.

7. Foutmelding E-6

- De batterijen zijn bijna leeg. Vervang de batterijen.
- Elektrostatische ontladingen met een grote stroomsterkte kunnen de meter beïnvloeden. Verwijder de batterijen en houd de **OK**-toets ongeveer 15 tot 20 seconden ingedrukt. Vervang de batterijen en schakel de meter in. Als **E-6** opnieuw verschijnt, vervang dan de batterijen.

8. Foutmelding E-7

- Er is niet genoeg bloed op de strip aangebracht. Herhaal de test met een grotere bloeddruppel.
- Elektrostatische ontladingen met een grote stroomsterkte kunnen de meter beïnvloeden. Herhaal de meting.

9. Foutmelding E-8

- De test is niet goed uitgevoerd. Herhaal de test met een nieuwe teststrip en voer elke stap extra zorgvuldig uit.

10. Foutmelding E-9

- De omgevingstemperatuur is te hoog of te laag (hoger dan 35 °C of lager dan 15°C). Wacht ten minste 30 minuten om het apparaat op kamertemperatuur te laten komen voordat u het gebruikt.

De **Sensolite Nova** kan de omgevingstemperatuur controleren. Als het apparaat een omgevings-temperatuur meet die afwijkt van de bedrijfstemperatuur, verschijnt er een foutmelding:

- Een pijl naar beneden in combinatie met foutmelding E-9 duidt op een te lage temperatuur (lager dan 15 °C).
- Een pijl naar boven in combinatie met foutmelding E-9 duidt op een te hoge temperatuur (hoger dan 35 °C).

11. Foutmelding E-C

Deze foutmelding kan tijdens het gebruik van de codekaart verschijnen en kan op één van de volgende problemen duiden:

- De codekaart is beschadigd. Controleer de codekaart op beschadigingen. Als u mechanische beschadigingen op de codekaart aantreft, neem dan contact op met de leverancier.
- De codekaart is niet in een één vloeiende beweging ingestoken of verwijderd. Voer de beweging van het insteken en uithalen van de codekaart iets sneller en vloeiender uit.
- De codekaart is te langzaam ingestoken of verwijderd. Steek de codekaart opnieuw in één ononderbroken beweging in de meter.

12. De uitslag knippert

- Als de temperatuurgradiënt te hoog is, blijft de **SensoLite Nova** werken maar wordt de uitslag knipperend weergegeven. Dit duidt op abnormale bedrijfsomstandigheden. Wees voorzichtig met deze uitslagen, ze kunnen onjuist zijn.

13. Het apparaat toont constant 'Lo'

- De ingestelde code klopt niet. Controleer de codewaarde en stel de juiste waarde in.
- Er is niet genoeg bloed op de strip aangebracht. Herhaal de test met een grotere bloeddruppel.

14. Het apparaat toont constant 'Hi'

- De ingestelde code klopt niet.

15. Het batterijsymbool verschijnt in beeld

- De batterijen zijn bijna leeg. Vervang de batterijen.

Als er foutmeldingen blijven bestaan nadat bovengenoemde corrigerende handelingen zijn uitgevoerd, neem dan contact op met de leverancier. Wij danken u voor de aanschaf van ons product en het vertrouwen dat u er in stelt.


GARANTIE VAN DE FABRIKANT

77 Elektronika Kft. garandeert dat de **SensoLite Nova** bloedglucosemeter gedurende drie jaar vanaf de datum van aanschaf vrij blijft van materiaal- en fabricagefouten. De garantie vervalt als het apparaat verkeerd gebruikt of slecht onderhouden is of als er ongeautoriseerde veranderingen in zijn aangebracht. De aansprakelijkheid onder deze garantie is beperkt tot reparatie van defecte onderdelen of vervanging van het apparaat, een en ander ter beoordeling van 77 Elektronika Kft of de importeur/distributeur. Uitgesloten van deze garantie is schade door verkeerd gebruik, misbruik, menselijke fouten en overmatige kracht.


Deze garantie is uitsluitend geldig indien men de originele aankoopbon kan overleggen. Indien de levering in opdracht van een zorgverzekeraar heeft plaatsgevonden, geldt de door de leverancier geregistreerde leverdatum.

De garantieperiode wordt door geen enkele onder deze garantie ingediende claim verlengd.

SYMBOLLEN

 0197 Richtlijn 98/79/EEG voor *in-vitro*diagnostiek, **Sensolite Nova** meter

 0120 Richtlijn 93/42/EEG betreffende medische hulpmiddelen, lancet

 *in-vitro*diagnostiek

 Informatie binnenin

 Waarschuwing!

 Fabrikant

 Temperatuurgrenzen

 Biologisch risico

 Uiterste gebruiksdatum



Fabrikant:

77 ELEKTRONIKA Kft.



1116 Boedapest, Fehérvári út 98.

Hongarije

Tel: + 36 1 206 - 1480

Fax: + 36 1 206 - 1481

E-mail: sales@e77.hu

www.e77.hu

Uw leverancier:

Serienummer meter:

Importeur/Distributeur:



Dr. Stolteweg 27

8025 AV Zwolle

Tel: 038 45 24 055

Fax: 038 42 22 626

E-mail: info@dicomed.nl

www.dicomed.nl

Aantekeningen: